

石圍牆內的紅棗傳奇

投稿類別：史地類

篇名：

石圍牆內的紅棗傳奇

作者：

周筱陽。曉明女中。高二丁班

張晏瑄。曉明女中。高二丁班

謝奕萱。曉明女中。高二丁班

指導老師：

張育源老師

## 壹●前言

### 一、研究動機與目的

石圍牆是座落在苗栗縣公館鄉的一個傳奇聚落，同時也是爺爺童年回憶的寶庫。小小一個村落，從默默無名到現在廣為人知，全都歸功於一棵棵樹上的紅寶石——紅棗。公館鄉紅棗產業的發起過程令我們十分好奇，因此紅棗產業發揚光大的過程就成了我們的研究題材。我們藉由這次的機會，結合地理科所學的地方特色產業以及觀光發展，針對公館鄉石圍牆的紅棗產業進行分析及探討，也從中對台灣的傳統客家農村有更深一層的認識。

### 二、研究方法

藉由親自到公館鄉農會訪問總幹事韓鴻恩先生與引進紅棗栽種的陳煥南老先生的玄孫，同時也是產銷班主任的陳鎮球先生，以及秘書楊瑞蘭小姐、地方耆老周友錦老先生，得知有關石圍牆紅棗發展的歷史背景，以及該地適合紅棗生長的地理環境、栽種紅棗的技術演進等一手資料。研究過程中並實際走訪石圍牆，觀察紀錄當地居民鋪曬紅棗的情景。

在二手資料的蒐集部分，包括公館鄉農會所提供的紅棗栽種面積、紅棗觀光活動行銷等相關資料，文史學者黃鼎松所著的「先民的足跡——苗栗縣史蹟概覽」、陳漢初的「石圍牆越蹟通鑑」、紅棗產業的發展歷史紀錄文獻，以及相關論文研究等。

## 貳●正文

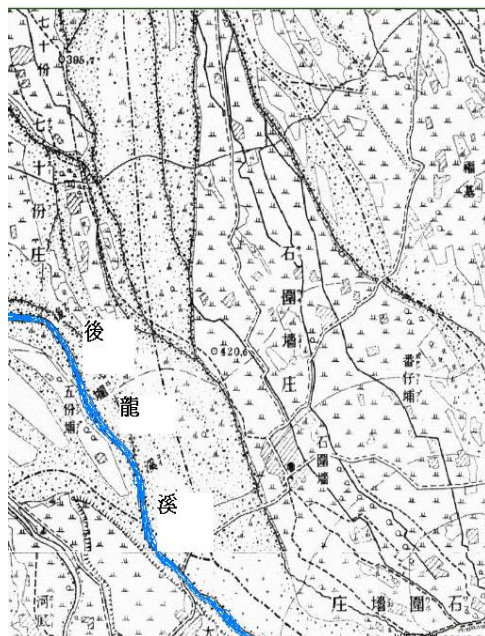
### 一、環境簡介

#### (一) 地理環境

##### 1、地理區位

公館鄉位於苗栗縣的中央偏西，八角棟山脈和後龍溪之間，總面積 71 平方公里。「清朝乾、嘉時期客家人大舉開發苗栗，為保衛社稷，在福基、石圍一帶設置隘寮，後設公館庄」（公館鄉公所網站，2012），就成為今日的地名。本研究的基地「石圍牆」，鄰近台六線與後龍溪，開發年代在嘉慶二十二年（西元 1817 年），根據陳漢初先生的描述，石圍牆位於烏溪河（即今之後龍溪）上流，三面環山，地理上等於控制了整個公館大平原地區，所謂：「東

連福基，南接雞隆（今之銅鑼鄉），西面銅鑼灣，北通公館，後屏左右，大山窿窿，前抱芎蕉灣之峰局，控中心埔七十份於眼中。」(陳漢初，1991)。在漢人早期的拓墾時代，公館鄉的石圍牆扮演了極為重要的防禦角色，也是確保公館平原居民安全的第一道防禦戰線（圖一、二）。



圖一：明治時期台灣堡圖中的石圍牆與後龍溪  
(資料來源：中央研究院人文社會科學研究中心地理資訊科學研究專題中心  
(2012)。台灣百年歷史地圖明治版。2012年11月7日，取自  
<http://gissrv4.sinica.edu.tw/gis/twhgis.aspx>)



圖二：防禦與防洪的石圍牆景觀 (研究者拍攝)

## 2、地景變遷

民國二十四年時，台灣中部發生有史以來最嚴重的地震，石圍牆位於震度最強烈的地帶，災情十分慘重，根據地方耆老口述，全村只有兩戶建築完整保留，其餘皆半毀或全毀。災後鄉民立石碑紀念，這塊圓形石碑現在仍然矗立於社區的入口（圖三）。地震之後，過去的土埆厝、石牆、刺竹、鷓鴣企（鳥不企）等地景逐漸被紅磚等建材取代或移除，石牆也被拆除建屋。民國 80 年石圍牆聚落居民為配合農委會的「農地利用綜合規劃」，於是組織共同經營班，開始大量栽植紅棗。由於地形、氣候及當地的特殊砂礫土質，紅棗生長良好，石圍牆遂成為台灣地區最重要的紅棗生長產地，而面積越來越廣的紅棗園也取代了原先的稻田景觀（以上資料來源為周友錦口述，研究者整理，2012）。



圖三：石圍牆地震紀念碑（研究者拍攝）

## （二）自然環境

### 1.氣候

苗栗縣氣候屬亞熱帶季風氣候，四月有西南季風，九月有東北季風，七、八月間時常有颱風，所以散住的人家，住家四周多種植竹林作為防颱用。雨季集中於三月至十月，年雨量在東部山地地區可達 2500 公厘，西部平原也有 1200 公厘，年平均溫度在 20°C 以上，氣候環境較其他縣市安定。位於苗栗縣中部地區的公館鄉年平均溫度為 20~22 °C，年雨量 1,600~1,800 公厘（氣候資料來源：公館鄉公所網站，2012），日照充足，夜間還有從後龍溪吹來的冷風，得天獨厚的地形和氣溫，使得公館鄉的紅棗生長情況特別得好（周友錦、陳鎮球口述，研究者整理，2012）。

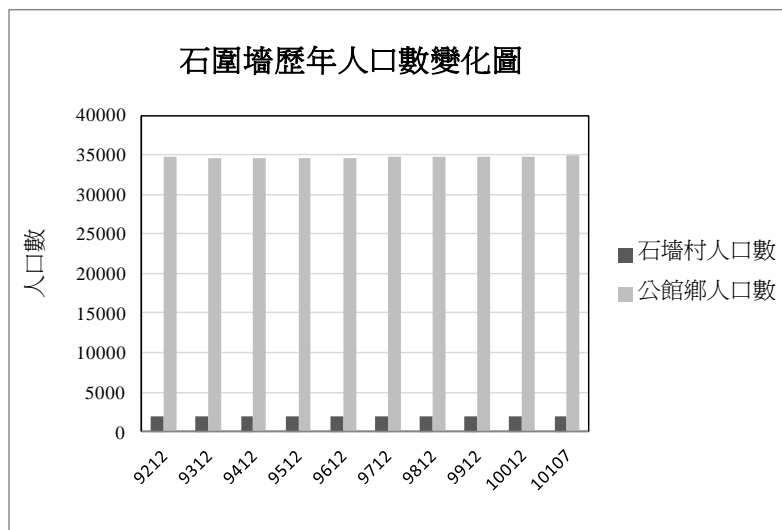
## 2.水文與地質

石圍牆的水源主要來自於後龍溪，後龍溪也是當地居民灌溉紅棗的主要水源。地方耆老告訴我們，後龍溪水質澄澈，水量豐沛，即使是冬季枯水期，水量仍然不虞匱乏。歷來石圍牆的村民民生用水大致包括山泉水、地下水以及溪水，但農業灌溉仍以溪水為主，芋頭、稻米等農業生產也是仰賴後龍溪的水源，石圍牆的婦女在過去會在後龍溪引進的水圳溝洗滌衣物（以上資訊由周友錦口述，研究者整理，2012）。現在走進石圍牆聚落，還可以看得到每一戶人家門前的圳溝，但是已經看不到在圳溝邊洗衣聊天的景象了。

公館鄉平地全屬砂頁岩沖積土，山坡地少部分為紅壤，山谷梯田則為砂頁岩沖積土（資料來源：公館鄉公所網站，2012）。由於紅棗生長的土壤不能夠太乾也不能太濕，因此公館特有的排水良好的土質便使其成為台灣唯一的紅棗專業生產區（以上資訊周友錦、陳鎮球口述，研究者整理，2012）。

### （三）聚落人口

近年來台灣農村面臨青壯人口外移與人口老化的問題，但是以農業為主要產業的公館鄉石圍牆的人口在近十年卻呈現停滯狀態，沒有什麼移入人口，移出情形也不嚴重，與公館鄉人口變化趨勢相同（圖四），初步推斷是石圍牆成功地致力於紅棗創新發展以及公館鄉「黃金小鎮」農業觀光發展的結果，讓石圍牆的青壯人口外流情形不致過於嚴重。



圖四：石圍牆歷年人口數變化圖（資料來源：苗栗縣戶政服務網，2012。公館鄉92~101年人口數詳細資料表。2012年8月30日，取自<http://mlhr.miaoli.gov.tw/tables2.php?unit=28>；研究者整理）

## 二、石圍牆聚落歷史

石圍牆是「石牆村」的舊地名，在台灣光復後才改名石圍村。其開發始於清嘉慶二十二年（西元 1817 年），根據文獻記載，石圍牆可以說是苗栗盆地最晚被開墾的地方，「**開拓之初，還是荆棘遍佈、亂石羅列的沖積地**」（黃鼎松，1996）。由於較早開發的苗栗地區常常有原住民的侵擾，嘉慶二十三年，來自銅鑼地區的粵人吳琳芳被推派為墾主，「**與苗栗六莊鄉紳募股八十一份，每股出資四十銀圓，做為入墾石圍牆地區開墾墾圳的基金**」（劉懿瑾，2009），計畫在石圍牆地區設立防禦據點（圖五）。由精通原住民語言的墾主吳琳芳為代表，與後龍、新港兩社的平埔族人商量出讓荒地八十餘甲，供作耕地與建造防禦據點。根據公館鄉誌的紀錄，為對付墾地開發初期泰雅族原住民的侵襲以及後龍溪嚴重的洪患，吳琳芳乃帶領居民就地取材，以後龍溪的石頭為材料，修築了高達 7 尺，寬 6 尺的石牆，還在牆上種植有刺的植物，俗名「**鷓鴣企**」（有人譯為「鳥不企」，就是鳥都不會停留的意思，據說指的就是麒麟花），牆外並加植刺竹雙重防衛，「**為防衛原住民入侵，進一步招募隘丁巡守，這些隘丁分配有住屋與田地，在巡守之餘即拓墾荒地為良田**」（黃鼎松，1996），於是逐漸形成了今日的石圍牆聚落。



圖五、石圍牆紀念碑文（研究者拍攝）

走進石圍牆聚落，主要道路的終點是聚落的信仰中心「揆一樓」，最早興建於嘉慶九年（1804 年），根據廟前解說牌的記載，揆一樓本來是墾首吳琳芳的家廟，供奉的是關聖帝君，道光 27 年（1847 年）增祀文聖孔子，於光緒 33 年（1907 年）更名為「揆一樓」。因廟中同時祭祀文聖孔子與武聖關公，所以引用孟子離婁篇中「先聖後聖，其揆一也」的句子作為廟名。受訪的周爺爺告訴我們，因為早年守護家園的緣故，聚落的居民彼此都很熟悉，感情也很緊密，農曆七月半的祭典，全村會在揆一樓前村子的中央馬路擺上酒席祭鬼神，祭拜後全村共同分享祭品，是聚落非常盛大的祭典活動。

民國二十四年的大地震讓安居樂業的石圍牆居民傷亡慘重，因為是竹編屋與土墘厝，所以幾乎住屋全倒，受訪的周爺爺說，這次的地震每戶人家都有傷亡，也使得重建後紛紛改變了傳統建材，磚瓦屋取代了土磚房，我們今天看到的石圍牆建物很多甚至已經是鋼筋混凝土樓房了（周友錦口述，研究者整理，2012）。

除了地震的影響，石圍牆另一個天敵是「水患」，後龍溪的氾濫也讓居民吃了不少苦頭，可是正因為後龍溪的沖積土質特性，讓「移民」而來的紅棗有了適合的生長條件，原來以稻米生產為主的石圍牆，在今天卻成為「紅棗之鄉」，而紅棗也與芋頭、水圳石牆併稱為「石牆三寶」（周友錦、陳鎮球口述，研究者整理，2012）。

### 三、紅棗產業介紹

#### （一）紅棗發展歷史

公館鄉石圍牆村的紅棗栽植起於 1875 年，最早是由陳鎮球家族的高曾祖父陳煥南老先生自廣東潮安取得兩株苗木種植在石圍牆老家的牛欄旁，當成果樹一般栽植，後來陸續分株贈給親友，當時大家都是零星栽植於住宅旁，並沒有大規模栽種。1935 年，公館鄉發生大地震，石圍牆村傷亡嚴重，全村僅有兩戶沒有倒塌，重建後一年，居民開始以藥苗法繁殖紅棗。民國 40 年後，紅棗繁殖數量越來越多，多數為自家食用或賤價賣予中藥房，但是還是有許多剩餘。於是陳家老祖母嘗試用泡酒方式保存，發現用這種方式不但能保存剩餘的紅棗，還使酒更香甜，於是鄰居也競相模仿，這也讓紅棗多了一種釀酒的用途。

產銷班主任陳鎮球先生告訴我們，民國 47 年陳北開先生首開「水田種植」的先例，紅棗栽培正式進入面的片狀栽植階段。到了民國 50~60 年代，紅棗價格已經開始上揚，但仍算不上有栽植經濟規模。直到民國 68 年農會成立紅棗加工廠，紅棗終於成為石圍牆聚落的「經濟作物」。目前紅棗產銷班人數已經超過百人，栽種面積達 40 多公頃，其中 37 公頃登記為產銷班，可以得到農會補助。新植者補助金額每公頃為一年 5 萬，連續補助兩年，據農會總幹事的說法，推廣紅棗是農會這幾年的工作重心，農會希望能夠將紅棗產業與觀光結合，打造公館石圍牆的「在地品牌」。（以上資訊由韓鴻恩、陳鎮球口述，研究者整理，2012）。在每年產季時，石圍牆最常見到的就是紅棗曝曬場景，原本綠色的果實變成了紅色的小寶石（圖六、圖七），走在聚落道路上，空氣中充滿了紅棗的香甜味。



圖六：石圍牆路邊曝曬的紅棗（研究者拍攝）

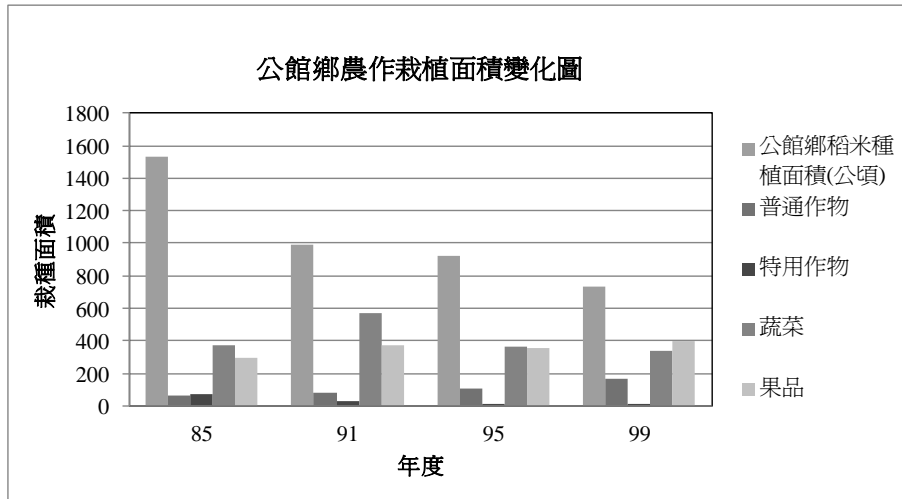


圖七：居民於住家前曬紅棗的情景，紅棗由綠轉紅（研究者拍攝）

## （二）耕種面積及產業人口的變化

由圖八可看出，公館鄉的稻米栽種面積近年來逐年減少，但蔬菜與果品等高經濟作物面積則不斷增加。其中果品栽種面積 402 公頃之中，有一成是紅棗，而且其生產面積的比重也越來越高。

至於紅棗的栽種人數，五年前產銷班只有 60 多人參加，經過農會計畫性鼓勵，民國 100 年為 32 公頃，產銷班人數 120 人；今年 101 年面積正式登記者達 37 公頃，產銷班有 146 人，但產銷班主任初估面積應有 42 公頃以上，面積成長率超過 30%，產業人口也有越來越多的趨勢。因為紅棗產銷補助，後龍溪河川地近年來紛紛被開墾為紅棗園，面積可能有 8 公頃以上，仍在逐年增加中（圖九）（以上資訊由韓鴻恩、陳鎮球口述，研究者整理，2012）。



圖八：公館鄉農作栽植面積變化圖(資料來源：苗栗縣政府全球資訊網(2012)。主計處統計要覽。2012年11月8日取自 <http://www.miaoli.gov.tw/accounting/normalIndex.php>；研究者整理)



圖九：後龍溪旁一大片的紅棗園(研究者拍攝)

### (三) 生產與種植方法之改善

大量種植紅棗後居民逐漸改善栽種方法，就是將紅棗矮化以便採摘，並積極推廣「紅棗觀光節」。然而公館鄉的紅棗產量僅能供應全台灣使用量的1%左右，超過99%的需求量還是來自大陸等地區。但為鼓勵農民栽種紅棗，農會在三、四年前便開始推動契作，輔導收購，以提高農民栽種意願。

在栽植方面，大多數農戶是以有機肥為主，僅添加少量化肥。根據產銷班陳主任的說法，因為紅棗非常容易被天災破壞，如果落果要曬乾加工，則農民必須瞭解農田不能施用除草劑，以免污染落果，現今農會鼓勵農家採吉園圃作法，進行果粒藥檢，但少數還是無法通過。

另外，紅棗的病蟲害主要為介殼蟲及毛蟲，或是菌類感染引起的銹病與炭疽病，必須以藥劑處理。波爾多液及生物性防治法是目前的方式。石圍牆因為春末夏初後龍溪吹東風，溫度很低，對病蟲害卵的孵化有克制作用，野草也不容易發芽，所以最適合紅棗栽植，目前台中縣大安溪也已經開始有人在栽植（以上資訊由韓鴻恩、陳鎮球口述，研究者整理，2012）。

#### （四）紅棗與民生的關係

紅棗和我們的生活密不可分，是民生必需品之一，可以稱其為民俗植栽。「紅棗含有豐富的蛋白質、脂肪、醣類、有機酸、維生素A、維生素C、微量鈣、多種氨基酸等成分」（苗栗縣網站精靈，2012）。根據中醫研究，紅棗不僅營養非常豐富，而且還能保護肝臟、增強體力，例如中醫用紅棗做成「養肝湯」。現代藥理研究也發現，「紅棗能使血中含氧量增加、滋養全身細胞。在中藥學裡，紅棗能健脾益胃、補氣養血、養血安神、緩和藥性」（苗栗縣網站精靈，2012）。另外，在華人的世界，紅棗還可以被用來製作紅棗酒，人們將紅棗加在白酒裡，可以變成酒棗保存很長的時間，紅棗可說是華人日常生活中非常重要的食材！

#### （五）紅棗與觀光的關係

最近幾年的暑假，公館鄉農會都會籌辦「紅棗文化節」，利用地方特色產業——紅棗來促進公館地區的觀光發展。農會為了活化紅棗產業，也推出多項新產品，例如紅棗芋頭糕、紅棗酒、紅棗蜜餞等，並搭配行銷、宣傳、出版刊物（如：濃情公館）等，希望全面提升紅棗的產業價值。另外，公館鄉的餐廳也配合紅棗觀光產業，在客家菜之中加入紅棗，使觀光客耳目一新。石圍牆更安排觀光旅遊路線，順著聚落發展的足跡遊覽，帶動當地的觀光。

### 參●結論

從訪談與實地踏勘後，我們發現，可以從「天時」、「地利」、「人和」三方面，來討論公館鄉石圍牆的紅棗傳奇成功的原因。「天時」就是公館鄉正好在政府推動觀光產業時，發展地方特色產業，而使公館紅棗名聞遐邇的過程。「地利」則包括了當地特殊的地理環境、水文條件。至於「人和」，背後發展模式大致上又可分為「公」和「私」兩方面討論。「公」指的是政府部門的協助，包括農會的產銷班、補助方案、製作等。其中製作也就是在契約之下耕種，才不會有損農民的利益。至於觀光方面，還有紅棗文化節等慶祝活動的宣傳及行銷。

至於「私」方面，就是民間農民們的努力了。藉由栽種技術的演進(矮化紅棗植株)，以及生產、加工的進步，使紅棗產值蒸蒸日上。民間的觀光賣點則大多以

餐廳為主，藉由餐廳的食材創新（加入紅棗元素）、導覽動線系統的規劃，以及地方建築外貌（客家特色的村落建築）的改善，讓石圍牆成為新的觀光賣點，吸引許多假日的觀光人潮。「公」與「私」部門的相互配合及協助，成了公館紅棗產業成功的背景。

值得一提的是，由於紅棗的生產面積不斷增加，後龍溪被過度開發的情形便更加地嚴重。除了抽溪水灌溉之外，肥料的使用也可能影響到後龍溪的水質，所以要在經濟發展與環境保育之間取得平衡點，仍是未來公館鄉需要解決的難題。

#### 肆●引註資料

中央研究院人文社會科學研究中心地理資訊科學研究專題中心（2012）。台灣百年歷史地圖明治版。2012年11月7日，取自 <http://gissrv4.sinica.edu.tw/gis/twhgis.aspx>。

公館鄉公所網站（2012）。公館介紹。2012年8月29日，取自 <http://www.kungkuan.gov.tw/kungkuan/2.php?menuID=447>。

公館鄉農會（2012）。2012公館紅棗季回顧。**濃情公館**，6，4。

公館鄉公所（1993）。**公館鄉誌**。苗栗縣：公館鄉公所。

苗栗縣戶政服務網。公館鄉 92~101年人口數詳細資料表。2012年8月30日，取自 <http://mlhr.miaoli.gov.tw/tables2.php?unit=28>。

苗栗縣網站精靈（2012）。紅棗功效。2012年8月29日，取自 <http://pub.mlc.edu.tw/viewitem.jsp?itemid=000000000127998>。

陳漢初(1991)。石圍牆越蹟通鑑。**苗栗文獻**，6：156-180。

黃鼎松（1996）。先民的足跡-苗栗縣史跡概覽。苗栗縣：苗栗縣政府。

苗栗縣政府全球資訊網（2012）。主計處統計要覽。2012年11月8日取自 <http://www.miaoli.gov.tw/accounting/normalIndex.php>。

劉懿瑾（2009）。客家聚落「中心—四方」的神聖空間性—以苗栗公館石圍牆庄為例。**環境與藝術學刊**，7，123-150。